



FICHE PÉDAGOGIQUE VISITE THÉMATIQUE

La gestion des ressources naturelles en Cévennes, *une nature au service de l'homme*

Animal, minéral et végétal sont trois règnes fondamentaux à la survie et au quotidien de l'homme en Cévennes. À travers les collections du musée, il sera expliqué l'usage fait des ressources naturelles en Cévennes dans un temps passé.

NIVEAU SECONDAIRE

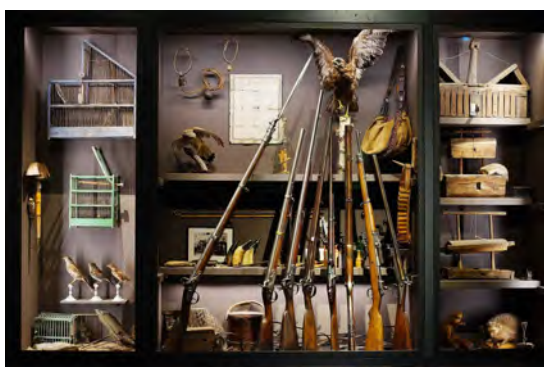


Maison Rouge
Musée des vallées cévenoles

PARCOURS THÉMATIQUE

Introduction environnementale

De tout temps en Cévennes, l'Homme a su puiser dans les ressources naturelles pour répondre à ses besoins. Les règnes animal, végétal et minéral ont été indispensables à sa survie. La ruche tronc présente en Cévennes est le parfait exemple de l'utilisation de ces 3 éléments : un tronc de châtaignier, une lauze de schiste et des abeilles produisant le miel. Dans cette vie rude et rurale en Cévennes, la chasse et la pêche sont deux pratiques indispensables à la survie de l'Homme. Pourtant, elles furent jusqu'à la Révolution française un droit régalien réservé aux seigneurs qui traquaient le braconnage des paysans. C'est seulement à la Révolution française que ces pratiques furent libéralisées. Aujourd'hui, la chasse et la pêche sont vécues de façon ludique en Cévennes.



La chasse

Paysage construit, les terrasses

Le territoire à fortes pentes des Cévennes comportait peu de terres agricoles en l'état. Il fallut pour sa population façonner ce paysage en construisant des terrasses afin d'y cultiver

des céréales, des légumes, des arbres fruitiers ou encore des châtaigniers et des mûriers. Ces constructions de terrasses se développèrent en parallèle de l'accroissement démographique que connut le territoire à l'époque médiévale. Tout comme la terre, l'eau est également rare en Cévennes. La population dut construire des aménagements hydrauliques pour l'amener jusqu'aux mas et aux terres cultivables. Pendant longtemps, les populations procédaient à des accords écrits ou verbaux afin de réguler l'utilisation de l'eau en fonction des heures, des jours et des saisons.



Les outils agricoles

Les productions agricoles

Sur ce milieu essentiellement rural, chaque mas se devait d'avoir ses propres productions agricoles pour vivre en autosuffisance. Les céréales cultivées servaient à produire du pain ou à nourrir le bétail. Les vignes cultivées sur les terrasses ou devant les habitations permettaient au chef de famille de produire son propre vin. Les productions d'olives et de noix étaient transformées en huile alimentaire et en huile d'éclairage alors que certaines productions fruitières, comme la pomme et la poire, étaient séchées pour être consommées tout au long de l'année.



Production de céréales

Le châtaignier, l'arbre à pain

La culture du châtaignier fut introduite suite au développement démographique qui eut lieu en Cévennes entre le XI^e et le XIV^e siècles. Surnommé l'arbre à pain, le châtaignier permit de nourrir quotidiennement la population jusqu'au début du XX^e siècle.

Récoltés à la mi-octobre les fruits sont déshydratés dans des séchoirs (ou « clèdes ») pendant 4 à 5 semaines, pour être conservés tout au long de l'année. Dans un souci constant d'économie, la population utilisait les feuilles de l'arbre pour la litière et la nourriture du bétail. Les taillis de châtaignier étaient utilisés pour la confection de vanneries et la fabrication de manches à outils. Au-delà de 30 ans, le bois servait à la réalisation de charpentes, de meubles. L'arbre se creusant naturellement, il a pu également servir de cachette pendant la période trouble des guerres de religions.



Décorticage des châtaignes

Les activités d'élevages

Auparavant chaque mas pratiquait des activités d'élevage qui représentaient également des sources de subsistance.

Les exploitations possédaient un rucher plus ou moins important. Ces ruchers produisaient du miel, récolté au printemps et en automne, qui représentait la seule source de sucre pour la population de l'époque.



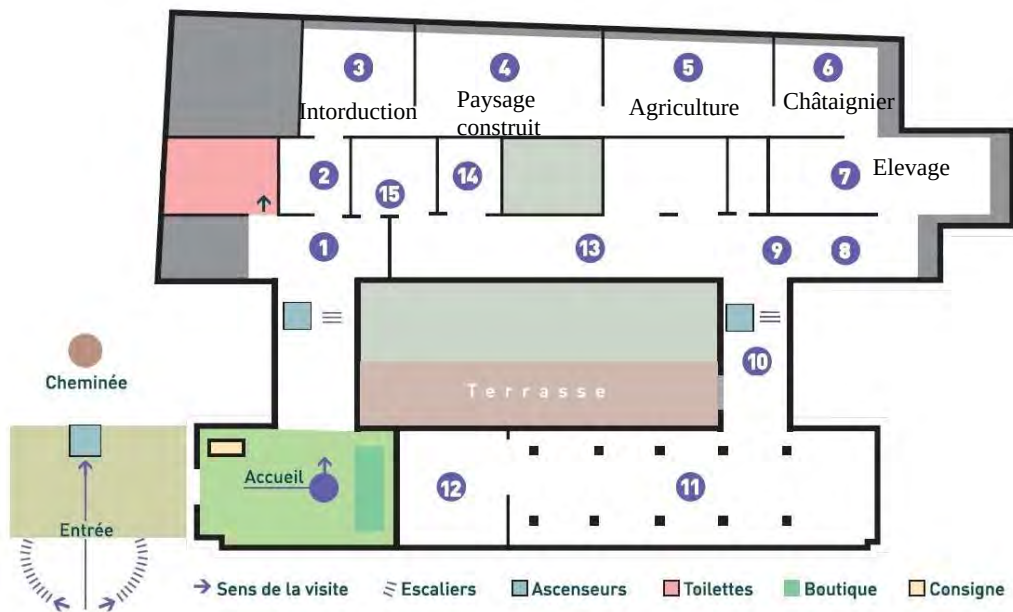
L'apiculture

De juin à septembre, les troupeaux d'ovins étaient confiés à un berger, qui partait en transhumance sur les hauteurs des Cévennes, accompagné de 1 500 à 2 000 bêtes. La présence de chèvres permettait la réalisation de « pèlardons », aujourd'hui fromage emblématique des Cévennes. Conservés dans un coffre en cerisier, ces fromages étaient affinés tout au long de l'année selon les recettes de chacun. Enfin, des porcelets étaient engraisés au mas tout au long de l'année avant d'être tués durant le mois de janvier. Le porc était avec la volaille et le gibier l'une des rares viandes mangées par la population paysanne.



L'agropastoralisme

PLAN DU PARCOURS



OBJECTIFS PÉDAGOGIQUES

Liens avec le programme de SVT

Dans le cadre d'une étude des principaux enjeux de l'exploitation des ressources naturelles par l'être humain et les grandes questions de société, une visite du musée peut permettre un comparatif entre l'exploitation passée des ressources en Cévennes et celle contemporaine étudiée en classe.

Pour aller plus loin

Il est possible de prolonger sa venue au musée par une visite libre des parties extérieures du musée. Des panneaux reprenant l'historique de la filature Maison Rouge sont présents tout au long du parcours extérieur.

BIBLIOGRAPHIE

- Patrick CABANEL, *Histoire des Cévennes*, Collection Que sais-je, PUF, Paris, 2003,
- Alain RENAUD, *Le savoir en herbe, Autrefois la plante et l'enfant*, Edition Nouvelles presses du Languedoc, 2011
- Philippe JOUTARD, *Les Cévennes de la montagne à l'homme*, Privat, Toulouse, 1979
- Michel VERDIER, *Cévennes, Plurielle et singulière*, Barbentane, 1996
- Revue du Parc national des Cévennes n° 40, Cévennes, les gens d'ici (**disponible à la boutique du musée**)

ET AUSSI

À retrouver sur notre site maisonrouge.fr, une seconde visite thématique pour le secondaire :
« L'âge industriel, le travail à la filature comme exemple du monde ouvrier »

www.maisonrouge-musee.fr

PRÉPARER VOTRE VISITE

Le service pédagogique de Maison Rouge – Musée des vallées cévenoles propose deux visites thématiques par niveau scolaire, d'une durée de 45 minutes chacune.

Les thématiques proposées sont amenées à évoluer et à s'enrichir au cours des années.

Lorsque vous le souhaitez, il est possible pour votre groupe scolaire de visiter l'ensemble du musée (parcours intérieur et extérieur) en visite libre après la visite guidée, et ceci en fonction du nombre de réservations de groupes. Nous vous remercions par avance de signaler ce souhait lors de votre prise de réservation.

RÉSERVER VOTRE VISITE

Nous accueillons les groupes scolaires du lundi au vendredi de 10 heures à 12 heures et de 14 heures à 18 heures. **La réservation est obligatoire pour les visites libres et les visites guidées.**

Téléchargez le formulaire de demande de réservation sur notre site, ou contactez-nous par mail : maisonrouge@alesagglo.fr ou par téléphone au 04.66.85.10.48 du mardi au vendredi.

Les horaires de réservation sont ceux d'arrivée à l'accueil du musée. Nous vous demandons de respecter les horaires indiqués lors de votre réservation. En cas de retard du groupe, le musée ne pourra décaler l'horaire de fin de visite et en ajustera la durée en conséquence.

TARIFS

Visites guidées gratuites pour les élèves d'Alès Agglomération
2€ par élève hors Alès Agglomération
Gratuit pour les accompagnateurs

CONSIGNES DE VISITE

Sur le site de Maison Rouge – Musée des vallées cévenoles, les élèves restent sous la responsabilité des enseignants encadrants et des accompagnateurs. Ils accompagnent le groupe jusqu'au terme de la visite.
30 élèves maximum par visite guidée

Un espace pique-nique est mis à votre disposition pour déjeuner.

ACCÈS

Maison Rouge – Musée des vallées cévenoles
Entrée piétonne : 5 rue de l'industrie
Parking/ Parking Bus : 35 grand rue (accès musée direct)
30270 Saint-Jean-du-Gard
Téléphone : 04 66 85 10 48

Site internet : www.maisonrouge-musee.fr

NOUS CONTACTER

Service des publics Maison Rouge
Chargée des publics : Julie Rabier
Contact : 04.66.85.10.46
maisonrouge@alesagglo.fr

